



Talvi - Vinter - Winter 2019 -2020

Suomen talvimerenkulku

Finlands vintersjöfart

Finland's winter navigation

Ohjeita talvimerenkulun toimijoille

Instruktioner för aktörerna inom vintersjöfarten

Instructions for winter navigation operators



Arctia Icebreaking Ltd

Icebreaker	Call Sign	Direct	Mobile – GSM phone	E-mail
Urho	OHMS	+358 (0) 30 620 7500	+358 (0) 400 219681	urho.bridge@arctia.fi
Sisu	OHMW	+358 (0) 30 620 7400	+358 (0) 400 219682	sisu.bridge@arctia.fi
Otso	OIRT	+358 (0) 30 620 7300	+358 (0) 400 219680	otso.bridge@arctia.fi
Kontio	OIRV	+358 (0) 30 620 7200	+358 (0) 400 592747	kontio.bridge@arctia.fi
Voima	OH LW	+358 (0) 30 620 7650	+358 (0) 400 318156	voima.bridge@arctia.fi
Fennica	OJAD	+358 (0) 30 620 7700	+358 (0) 400 107157	fennica.bridge@arctia.fi
Nordica	OJAE	+358 (0) 30 620 7800	+358 (0) 400 246551	nordica.bridge@arctia.fi
Polaris	OJQT	+358 94 245 0459	+358 4687 67900	polaris.bridge@arctia.fi

All icebreakers listen to VHF Channel 16 and MF 2332 kHz



Urho 1975 . Sisu 1976



Otso 1986 . Kontio 1986



Fennica 1993 . Nordica 1994



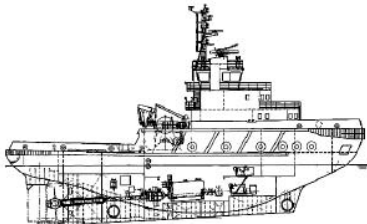
Voima 1954/1979/2016



Polaris 2016

Alfons Håkans AS Finnish Branch

Icebreaker	Call Sign	Mobile – GSM phone	E-mail
Zeus Of Finland	5BSP4	+358 400 184 031	tug.zeus@alfonshakans.fi



Zeus

YHTEYSTIETOJA

Talvimerenkulun johto
Väylävirasto
Talvimerenkulku
PL 33
00521 HELSINKI

päivystysnumero (24 h):
+358 50 471 48 50

puhelin: +358 295 34 3000, vaihde (8.00–16.15)
+358 295 34 3328, merenkulun asiantuntija (avustusrajoitukset)

sähköposti: winternavigation@vayla.fi
internet: www.vayla.fi/talvimerenkulku

Saimaan jäänmurto:
Väylävirasto
Talvimerenkulku
Brahenskatu 4
53100 LAPPEENRANTA

puhelin: +358 29 534 3326
+358 400 650 824 (merenkulun asiantuntija)

sähköposti: jukka.vaisanen@vayla.fi

Saimaa VTS
Sulkuvartijankatu 15
53300 LAPPEENRANTA
puhelin: +358 206 37 3745
sähköposti: saimaa.vts@vtsfinland.fi
VHF: 09

Länsi-Suomen meriliikennekeskus
Juhana Herttuan puistokatu 21
PL 351, 20101 Turku

Turku Radio
puhelin: +358 (0)20 448 6400
sähköposti: turku.radio@vtsfinland.fi
VHF: Katso erillinen kartta

Bothnia VTS
puhelin: +358 (0)20 448 7356
sähköposti: bothnia.vts@vtsfinland.fi
VHF: 67

Suomenlahden meriliikennekeskus
Vilhonvuorenkatu 2-4
00500 Helsinki

GOFREP-keskusten yhteystiedot:

Helsinki traffic:

puhelin: +358 (0)204 485 387 tai +358 (0)204 485 388
sähköposti: gofrep@vtsfinland.fi
fax: +358(0)204 485394
VHF: 60 (80)

Tallinn traffic:

puhelin: +372 6 205 764 tai +372 6 205 777
sähköposti: gofrep@vta.ee
fax: +372 620 5766
VHF: 61 (81)

St.Petersburg traffic:

puhelin: +7 812 380 70 21 tai +7 812 380 70 81
sähköposti: gofrep@rsbm.ru
fax: +7 812 380 70 20
VHF: 74 (10)

Swedish Maritime Administration
Ice-breaking Division
SE-601 78 Norrköping
SWEDEN

päivystysnumero (24h): +46 771 63 25 25

Puhelin: +46 771 63 00 00, vaihde (0800-1640)
+46 10 478 47 57, johtaja
+46 10 478 62 58, päällikkö

sähköposti: opc@sjofartsverket.se
internet: www.sjofartsverket.se

Ice Info

puhelin: +46 10 492 76 00
sähköposti: iceinfo@sjofartsverket.se
VHF: 78

Jäänmurtopalvelun tuottajat

Arctia Icebreaking Oy
Laivastokatu 9
00160 HELSINKI

päivystysnumero (24 h): +358 46 876 7050

sähköposti: icebreakers@arctia.fi
internet: www.arctia.fi (tietoa jäänmurtaajista, vaihtopäivistä, avustusalueista)

Alfons Håkans AS, Suomen sivuliike

Alfons Håkans AS Finnish Branch
Linnankatu 36 C 18
20100 TURKU

päivystysnumero (24 h): +358 50 63304
puhelin: +358 2 515 500

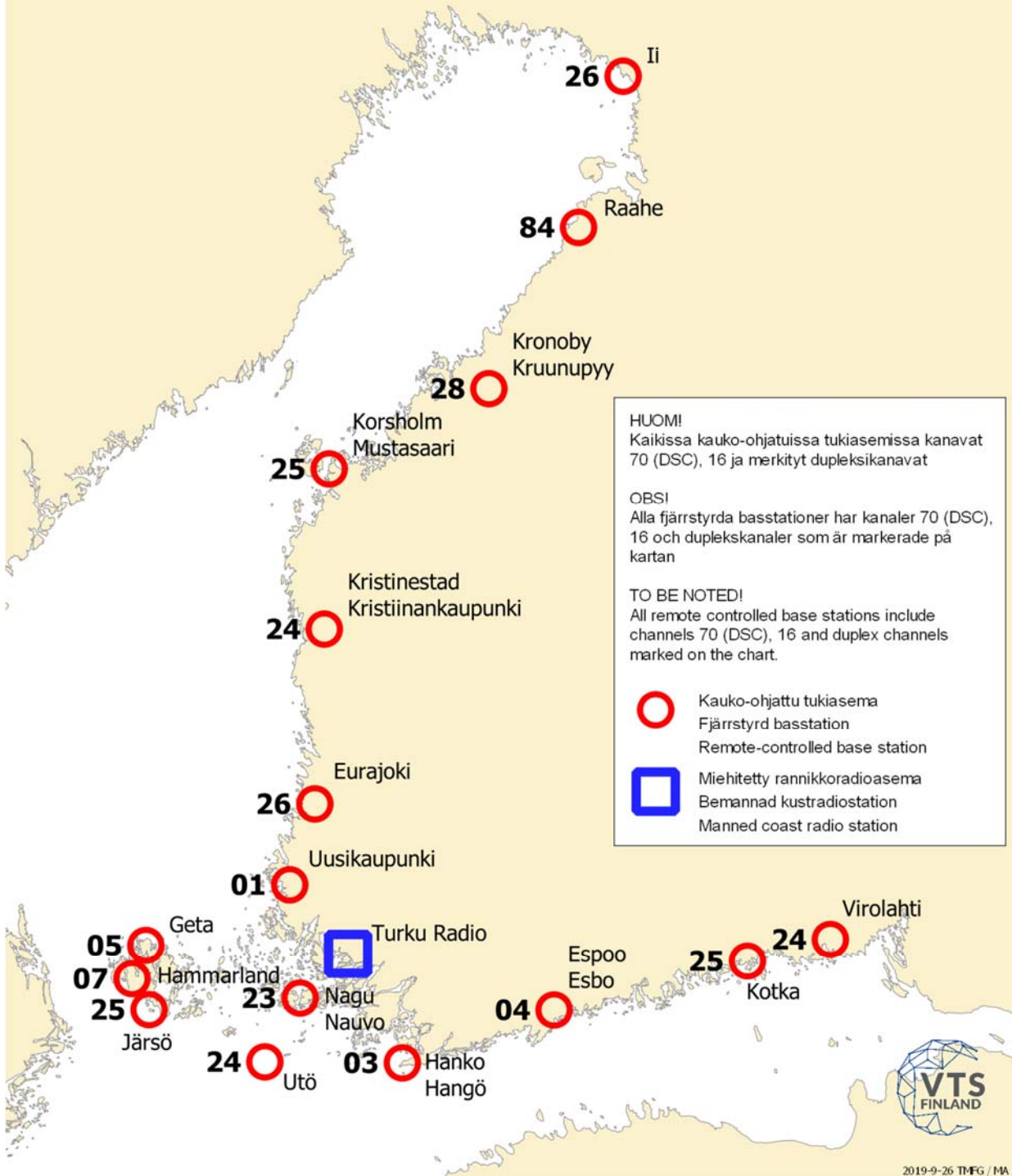
sähköposti: office.turku@alfonshakans.fi
internet: www.alfonshakans.fi

Ilmatieteen laitos:

Ilmatieteen laitoksen jääpalvelu
PL 503 (Erik Palménin aukio 1)
00101 HELSINKI

puhelin: +358 29 539 3464 (Eriksson, Tollman, Vainio)
faksi: +358 29 539 3413
sähköposti: ice@fmi.fi
internet: <http://ilmatieteenlaitos.fi/jaatilanne>

Turku Radion työskentelykanavat radiopuhelinliikenteessä
 Turku Radios arbetskanaler för radiotelefoni
 Working channels of Turku Radio for voice communication



YHTEYSTIETOJA.....	3
1. YLEISTÄ	8
1.1 Ohjeistus ja sen tavoite	8
1.2 Talvimerenkulun avustaminen	8
1.3 Jäänmurtaja-avustukseen oikeutetut alukset	8
1.3.1 Suomen talvimerenkulku julkaisu, ohjeiden hyväksyntä	9
1.4 Avustusjärjestys	10
1.4.1 Huoltovarmuudelle kriittisten kuljetusten turvaaminen	10
1.5 Satamien ja varustamojen ilmoitusvelvollisuus	10
1.5.1 Satama	10
1.5.2 Varustamo ja sen asiamies.....	10
2. AVUSTUSRAJOITUKSET JA ERIVAPAUDET	10
2.1 Avustusrajoitukset	10
2.2 Avustusrajoitusten asettaminen.....	11
2.3 Jääluokkien välinen vastaavuus	11
2.4 Erivapaudet	11
3. PÄÄLLIKÖN CHECK-LISTA.....	12
4. NAVIGOINTI JÄISSÄ.....	13
4.1 Riskit jäissä kuljettaessa.....	13
4.2 Ilmoittautuminen	13
4.2.1 Perämerelle tai Selkämerelle suuntautuva alusliikenne.....	13
4.2.2 Suomenlahdelle suuntautuva alusliikenne.....	14
4.2.3 Saimaalle suuntautuva alusliikenne.....	14
4.3 Eteneminen jäissä.....	14
4.4 Ohjeita jäänavigoinnista saaristoväylillä	14
4.5 Ohjeita avustettavalle alukselle.....	14
4.6 Hinausohjeet	15
5. LUOTSIN OTTO JA -JÄTTÖ JÄÄOLOSUHTEISSA.....	17
6. ALUSLIIKENNEPALVELU VTS, GOFREP JA TURKU RADIO.....	18
6.1 VTS.....	18
6.2 GOFREP.....	18
6.3 Turvallisuusradio, Turku Radio	18
6.4 Reitinjakojärjestelmän tilapäinen käytöstä poistaminen.....	18
7. ILMATIETEEN LAITOKSEN JÄÄPALVELU	18
8. SAIMAAN JÄÄNMURTO	19
9. LISÄTIETOJA.....	20
9.1 Väyläviraston talvimerenkulku	20
9.2 Baltic Sea Icebreaking Web (BIM Web)	20
10. LAINSÄÄDÄNTÖ JA MÄÄRÄYKSET	20
11. TUTKAKUVAN SÄÄTÄMINEN.....	21

1. YLEISTÄ

Tämä ohjeistus on Väyläviraston talvimerenkulun yleisohje, joka on tarkoitettu kaikille talvimerenkulun toimijoille.

1.1 Ohjeistus ja sen tavoite

Väylävirasto on luonut talvimerenkulun ohjeistuksen yhteistyössä teollisuuden, varustamojen, rahtaajien, aluksien, jäänmurtajien, luotsien ja alusliikennepalvelun kanssa. Osapuolet kantavat vastuunsa Suomen talviliikenteestä ja pyrkivät järjestämään tuonti- ja vientikuljetuksensa aluksilla, jotka ovat nykyaikaisia, koneteholtaan riittävän voimakkaita, hyvin jäissä kulkevia ja joita kuljettaa pätevä miehistö. Väylävirasto vastaa jäänmurtopalvelun saatavuudesta kohdan 1.2 mukaisesti.

Ohjeistuksen tavoitteena on Suomen meriliikennestrategian 2014-2022 mukaisesti varmistaa Suomen ulkomaankaupan ja kotimaan vesiliikenteen häiriötön ja kansantaloudellisesti kustannustehokas sekä kansainvälisen kilpailukyvyn takaava toiminta myös talviaikana, lyhyin odotusajoin.

1.2 Talvimerenkulun avustaminen

Lain alusten jääluokista ja jäänmurtaja-avustuksesta (1121/2005) mukaan Väylävirasto huolehtii jäänmurtaja-avustuksen saatavuudesta Suomen vesialueella jääolosuhteiden niin vaatiessa. Avustusta annetaan Väyläviraston nimeämiin talvisatamiin, jonne johtaa vähintään 8 metriä syvä VL1-luokan väylä ja Väyläviraston erikseen määrittelemiin muihin kohteisiin. Satama-alueilla avustuksesta vastaa asianomainen satama. Väylävirasto huolehtii jäänmurtaja-avustuksen saatavuudesta myös Suomen vesialueen ulkopuolella, jos avustus on tarpeen Suomen ulkomaankaupan turvaamiseksi taikka perustuu toisen valtion kanssa tehtyyn yhteistyösopimukseen.

Talvimerenkulun avustus on maksutonta.

Väylävirasto on tehnyt sopimuksia jäänmurtopalveluista, Arctia Icebreaking Oy:n, Alfons Håkans AS Suomen sivuliikkeen ja muiden yksityisten hinaajayhtiöiden kanssa. Väylävirasto johtaa ja valvoo yhteistyössä alusliikennepalvelun, Itämeren valtioiden jäänmurto-organisaatioiden ja koordinaattorijäänmurtajapäälliköiden kanssa jäänmurtopalveluiden toteutumista ja seuraa asiakastytyväänsyyttä.

Jäänmurtopalveluilla tarkoitetaan jäissä tapahtuvaa alusten avustamista ja avustamiseen liittyvää hinaamista.

Pelastustyön luonteisesta hinauksesta ja siihen liittyvästä muusta avustustyöstä veloitetaan erillisen sopimuksen mukaan.

1.3 Jäänmurtaja-avustukseen oikeutetut alukset

Jäänmurtaja-avustus perustuu lakiin alusten jääluokista ja jäänmurtaja-avustuksesta (1121/2005). Jäänmurtaja-avustusta annetaan alukselle, joka täyttää Väyläviraston kyseiseen satamaan liikennöiville aluksille asettamat avustusrajoitukset. Lisäksi aluksen on täytettävä aluksen rakennetta ja konetehoa koskevat talviliikennevaatimukset (jääluokkamääräykset) ja aluksen on sitouduttava noudattamaan tätä ohjetta.

Aluksen on täytettävä seuraavat vaatimukset liikkeessaan jäänmurtajien avustusalueella:

- Aluksen tulee olla aina lastattu jääluokan edellyttämälle syväydelle (ylemmän ja alemman jäävesiviivan välille) jäissä kulkiessaan.
- Potkuri on kokonaan vedenpinnan alapuolella, ja jos mahdollista, kokonaan jään alapuolella.
- Jäähdytysvesijärjestelmä on suunniteltu ja sitä käytetään siten, että jäähdytysveden saanti on turvattu aluksen jääluokkatodistuksen mukaisen **tehon täysimääräiseksi** käyttämiseksi jäissä liikuttaessa.
- **Aluksen tulee käyttää jääluokkansa mukaista konetehoa maksimaalisesti**, mikäli jääolosuhteet tai jäänmurtaja niin vaativat.

Jäänmurtajan päällikkö voi perustellusta syystä kieltäytyä avustamasta kauppa-alusta. Tällainen tapaus voi olla esim. alus, jonka laitteet eivät toimi ennen avustuksen alkua tai jonka runko, konetehto, varustus tai miehitys on sellainen, että on aihetta olettaa kulun vallitsevissa jääolosuhteissa vaarantavan aluksen turvallisuuden, tai joka ei muuten täytä jääluokan vaatimuksia esimerkiksi syväytensä osalta.

Talvimerenkulusta vastaava voi yksittäistapauksissa lykätä aluksen avustuksen alkamista, vaikka alus täyttäisi avustusrajoitusmääräykset. **Perusteina lykkäykselle voivat olla esimerkiksi näiden ohjeiden hyväksymättä jättäminen, muun liikenteen kohtuuton hidastaminen, vallitsevat poikkeuksellisen vaikeat jääolosuhteet tai jäänmurtajapäälliköiden toistuvat kirjalliset raportit aluksen sopimattomuudesta talviliikenteeseen.**

Hinaajan, joka vetää proomua perässään, lasketaan kuuluvaksi jääluokka III: een, eikä se näin ollen kuulu jäänmurtaja-avustuksen piiriin.

1.3.1 Suomen talvimerenkulku julkaisu, ohjeiden hyväksyntä

Väylävirasto julkaisee ohjeet vuosittain myös kotisivuillaan ja uudesta julkaisusta annetaan tiedote.

Jäänmurtokaudella 2019–2020 kaikilta aluksilta kysytään alla oleva kysymys aluksen saapuessa ensimmäistä kertaa talvikaudella (Suomen tai Ruotsin) avustusalueelle:

Hyväksyttekö, Suomen talvimerenkulun ohjeet ja sitoudutte niitä noudattamaan?

Viestiin vastataan "kyllä" tai "ei".

"Kyllä" -vastauksesta ei aiheudu alukselle kuluja.

"Ei" -vastaus vaikuttaa jäänmurtoavustuksen saantiin Suomen satamiin tultaessa.

Vastaus voidaan antaa etukäteen joko aluksen tai varustamon toimesta sähköpostitse Turku Radioon turku.radio@vtsfinland.fi josta tieto välitetään muille viranomaisille. Varustamot voivat toimittaa vastauksen ennakkoon kootusti kaikilta alueella liikennöiviltä aluksiltaan.

Niiltä aluksilta, joilta kyseistä vastausta ei ole ennakkoon saatu, kysytään em. kysymys sähköpostitse, AIS -tekstiviestillä tai VHF -puhelimella. Pohjanlahden ja Saaristomeren alueelle suuntautuvalla liikenteellä kysymyksen esittää Turku Radio ja Suomenlahden Suomen satamiin sekä Saimaan liikenteelle Helsinki Traffic sekä Saimaa VTS.

Kieltävästä vastauksesta tehdään merkintä ja meriliikenteenohjaus informoi Väyläviraston talvimerenkulkua asiasta. Aluksen päällikön tulee tiedottaa kielteisestä vastauksesta tulosatamansa agenttia. Agentti puolestaan on yhteydessä Väyläviraston talvimerenkulusta vastaavaan, mahdollisia jatkotoimenpiteitä varten. **Kieltävä vastaus huomioidaan aluksen avustuksissa.**

Kysymyksellä halutaan varmistaa laivan miehistön tutustuneen etukäteen "Suomen talvimerenkulku 2019–2020" -julkaisuun sekä hyväksyneen ja noudattavan julkaisussa esitetyt talvimerenkulun ohjeet.

1.4 Avustusjärjestys

Lähtökohtana on, että aluksia ei priorisoida. Poikkeuksena ovat vaarassa olevat alukset, joita avustetaan aina ensin. Jäänmurtajan päällikkö voi myös muuttaa avustusjärjestystä liikenteellisistä tai avustusteknisistä syistä esimerkiksi muodostaessaan niin sanottuja tehokkaita avustusaattueita tai hyväksyessään sataman esityksen avustusjärjestyksen muuttamiseksi.

1.4.1 Huoltovarmuudelle kriittisten kuljetusten turvaaminen

Väylävirastolla on mahdollisuus priorisoida huoltovarmuuskriittisiä kuljetuksia kuultuaan ensin Huoltovarmuuskeskusta.

1.5 Satamien ja varustamojen ilmoitusvelvollisuus

1.5.1 Satama

Satama tai aluksen asiamies lähettää jäänmurtajille viikoittain ennakkoilmoituksia laivaliikenteestään ja päivittää laivaliikenteen muutokset tarvittaessa, pitäen tiedot mahdollisimman ajantasaisina. Ilmoitusvelvollisuus alkaa talven ensimmäisestä satamaa koskevasta avustusrajoituksesta ja kestää viimeisen avustusrajoituksen päättymiseen asti.

1.5.2 Varustamo ja sen asiamies

Varustamojen tai niiden asiamiesten on huolehdittava, että PortNetiin syötetään tiedot alusten aikatauluista ja että muutokset tiedoissa päivitetään mahdollisimman usein. Näin parannetaan jäänmurtopalvelun oikea-aikaisuutta ja liikenteen sujuvuutta.

Varustamon tai asiamiehen on myös huolehdittava Suomen talvimerenkulku-julkaisun välittämisestä aluksilleen hyvissä ajoin ennen aluksen saapumista alueelle. Ulkomailta tulevat jääolosuhteita, avustusrajoituksia ja liikennettä koskevat ennakkotiedustelut on osoitettava aluksen suomalaiselle asiamiehelle. Olosuhde ja avustusrajoitustiedot löytyvät myös Bal-tice.org sivustolta.

2. AVUSTUSRAJOITUKSET JA ERIVAPAUDET

2.1 Avustusrajoitukset

Väylävirasto voi rajoittaa jäänmurtaja-avustuksen antamista alue- ja satamakohtaisesti, jos turvallisuussyyt tai liikenteen painopistealueet niin vaativat. Väylävirasto asettaa avustusrajoituksia sää- ja jääolosuhteiden sekä aluksen jääluokan ja kantavuuden perusteella. Avustusrajoitukset perustuvat HELCOM:in suosituksiin. Väylävirasto voi ottaa erityisen vaikeissa jääolosuhteissa avustusrajoituksia määrittäessään huomioon myös aluksen konetehon ja aluksen kuljetaman lastimäärän. Tällöin avustusrajoitukseen on liitetty lisäehto satamakohtaisesta lastirajoituksesta: esimerkiksi aluksella on oltava 2000 tonnia purettavaa tai lastattavaa lastia tai moolempia yhteensä.

2.2 Avustusrajoitusten asettaminen

Avustusrajoitukset tulevat voimaan viisi (5) päivää antopäivämäärän jälkeen, lukuun ottamatta niiden kevennyksiä, jotka tulevat voimaan antopäivänä. Voimassa olevat avustusrajoitukset näkyvät internet-osoitteessa: www.baltice.org

Esimerkki jäänmurtokaudella 2019-2020 käytössä olevista avustusrajoituksista:

Merkintä	Avustetut jääluokat ja aluksen minimi dwt
II 2000	IAS, IA, IB, IC sekä II : kantavuus 2000 dwt
IB 2000 / II 3000	IAS, IA, IB 2000 dwt / IC, II : kantavuus 3000 dwt
I 2000	IAS, IA, IB, IC : kantavuus 2000 dwt
IB 2000	IAS, IA, IB : kantavuus 2000 dwt
IA 2000	IAS, IA : kantavuus 2000 dwt
IA 4000	IAS, IA : kantavuus 4000 dwt

Perämeri: Talvikauden ensimmäiset avustusrajoitukset annetaan yleensä joulukuussa Perämeren pohjoisosan satamiin ja koskevat jääluokkia I ja II kantavuudella 2000 dwt. Maksimirajoituksena on käytetty IA 4000 dwt yhdessä 2000 tonnin lastirajoituksen kanssa.

Selkämeri: Ensimmäiset avustusrajoitukset ovat ajoittuneet yleensä tammi–helmikuun vaihteseen ja koskevat jääluokkia I ja II kantavuudella 2000 dwt. Maksimirajoitus keskimääräisenä talvena on IB 2000 dwt.

Saaristomeri: Ensimmäiset avustusrajoitukset II 2000 dwt on annettu jonkin verran myöhemmin kuin Selkämerellä, rajoitusten ollessa kuitenkin suuruusluokaltaan samoja. Maksimirajoitus keskimääräisenä talvena on IB 2000 dwt.

Suomenlahti: Ensimmäiset avustusrajoitukset II 2000 dwt ovat useimmiten ajoittuneet tammi-kuun loppupuolelle. Maksimirajoitus keskimääräisenä talvena on IA 2000 dwt.

Saimaa: Minimirajoituksena on ollut II 1300 dwt ja maksimirajoituksena on käytetty IA 2000 dwt.

Taulukkoja avustusrajoitusten alkamis- ja päättymispäivistä löytyy internet-osoitteesta:

<http://www.vayla.fi/talvimerenkulku>

2.3 Jääluokkien välinen vastaavuus

Hyväksytyjen luokituslaitosten antamia luokitusmerkintöjä vastaavat suomalaiset jääluokat ja aluksen jääluokan vahvistamista varten tarvittavat tiedot ja selvitykset löytyvät internet-osoitteesta: <https://www.traficom.fi/fi/liikenne/merenkulku/alusten-jaaluokat>

2.4 Erivapaudet

Väylävirasto voi **yksittäistapauksessa** myöntää hakemuksesta alukselle oikeuden jäänmurtaja-avustukseen satamaan tai alueelle, jonne avustamista on lain alusten jääluokista ja jäänmurtaja-avustuksesta (1121/2005) 10 § 3 momentin mukaisesti rajoitettu, jos:

1. jääolosuhteet ovat tilapäisesti helpottuneet
2. kyseessä on erikoiskuljetus, kiireellinen energianhuolto tai tehtaan tuotannon pysähtymisen uhka
3. alus olisi muuten oikeutettu avustukseen, mutta sen kantavuus jää enintään viisi (5) prosenttia alle vaaditun kantavuuden
4. aluksen normaalioloissa korkeintaan viikon kestävä merimatka on jo alkanut avustusrajoitusten noston antopäivänä, eikä sen tulo myöhästy olennaisesti ajankohdasta, jolloin edelliset avustusrajoitukset olivat voimassa.

Erivapaushakemus tulee lähettää sähköpostiosoitteeseen: winternavigation@vayla.fi.

Hakemuksessa on mainittava:

- erivapauden anomisen peruste
- arvioitu saapumisaika määräsatamaan
- aluksen nimi
- IMO-numero
- jääluokka
- kantavuus
- koneteho
- rakennusvuosi

Erivapaushakemukseen tehdystä päätöksestä peritään maksu valtion maksuperustelain (150/1992) mukaisesti.

Erivapausanomukset tulee toimittaa vähintään 3 työpäivää ennen aluksen saapumista avustus-alueelle Väylävirastoon. Ennen klo 12:00 saapuneet anomukset pyritään käsittelemään kuluvan päivän aikana, myöhemmin saapuneet seuraavana päivänä virka-aikaan.

Täytettävä pdf- lomake löytyy osoitteesta: <https://vayla.fi/ammattimerenkulku/talvimerenkulku>

3. PÄÄLLIKÖN CHECK-LISTA

Ennen aluksen saapumista jääpeitteisille vesille

- Huolehdi, että aluksen ISM -käsikirjassa on ohjeet turvallista jäissä navigointia varten.
- Varmista, että aluksen jääluokkatodistus on saatavilla.
- Huolehdi, että aluksella on riittävästi makeaa vettä ja polttoainetta mahdollisten jäiden aiheuttamien viivästysten varalta.
- Ryhdy hyvissä ajoin seuraamaan päivittäisiä jäätiedotuksia.
- Säädä tutkakuva näyttämään jäärännit; lisää "gainia" ja poista kaikki "clutterit" kunnes rännit näkyvät selvästi kuvassa.
- Varmista VHF -radion toiminta ja selvitä mahdollisuuksien mukaan etukäteen alueella toimivan jäänmurtajan työskentelykanava.
- Huolehdi, että kannella olevat putkistot tyhjennetään vedestä.
- Huolehdi, että myös painolastitankkien peilauksen- ja ilma-putket tyhjennetään vedestä.
- Huolehdi, että ankkuri- ja kiinnitysvinssit sekä muut laitteet, joita voidaan joutua käyttämään jäissä, suojataan sopivilla pressuilla jäätymisen estämiseksi.
- Pidä luotsiraput suojaisessa paikassa ja varmista ennen käyttöönottoa, ettei niissä ole jäätä.
- Testaa valonheittimien toiminta etukäteen.
- Siirrä ankkurit taaksepäin ja sido tai nosta ne kannelle, jos on vähäinenkin epäily, että ne voivat joutua kosketuksiin jäänmurtajan hinaushaarukan kanssa. Laiminlyönti viivästyttää avustuksen alkua tai siirtää sitä.
- Huolehdi, että painolastia on otettu jääluokan vaatimaan minimisyvyykseen asti ja potkuri on kokonaan vedenpinnan alapuolella.
- Varmista jäähdytysveden saanti jäissä kuljettaessa.
- Noudata jäänmurtajan tai luotsin antamia ohjeita maksimaalisen konetehon käytöstä.
- Vältä törmäämistä suurella nopeudella irrallisiin jäälauttoihin ja tarkkaile avovesinopeuttasi.
- Varmista jäänmurtajan ja VTS-/GOFREP-keskuksen antamat reittipisteet* jäissä kuljettaessa.

*Reittipisteet

Jääpeitteisellä alueella koordinaattorijäänmurtaja antaa reittipisteet, jotka osoittavat avustusreitit. Reittipisteet asetetaan siten, että alusten olisi helpompi ja turvallisempi kulkea kyseisen alueen jääolosuhteissa ja että alukset kykenisivät kulkemaan jäissä yksin mahdollisimman pitkälle. Alukset saavat reittipisteet jäissä kulkemista varten Turku Radiolta, ICE INFO:lta, VTS-/GO-FREP-keskukselta ja jäänmurtajilta. Reittipisteiden noudattamatta jättäminen voi aiheuttaa viivästystä aluksen jäänmurtoavustuksen saamisessa. Alukset vastaavat kuitenkin aina ja joka tilanteessa omasta turvallisesta navigoinnistaan.

4. NAVIGOINTI JÄISSÄ

4.1 Riskit jäissä kuljettaessa

Talvimerenkulussa alukset ovat alttiita suuremmille riskeille kuin avovesikaudella. Liikkuessaan rikkoutuneessa jääkentässä, kulkiessaan saattueessa tai valmistautuessaan hinaukseen alusten ei aina ole mahdollista pitää riittävää etäisyyttä toisiinsa. Tämä merkitsee lisääntyntä yhteen-törmäysvaaraa.

Väylävirasto ei vastaa viivästyksestä, vahingosta tai mistään muusta menetyksestä tai kustannuksesta, joka on kohdannut avustettavaa alusta, sen henkilökuntaa, matkustajia, lastia, rahdinantajia tai -ottajia Väyläviraston tarjoamien jäänmurtopalvelujen puitteissa tai näihin liittyen tai niiden johdosta. Vastuuta ei voida myöskään kohdistaa Väyläviraston jäänmurtopalvelujen tuottamisessa käyttämiin alihankkijoihin tai sopimuskumppaneihin näiden suorittamiin jäänmurtopalveluihin liittyen tai perustuen.

Aluksille annetaan avustusta ja neuvoja niiden omalla vastuulla ja ne ovat yksin vastuussa omasta navigoinnistaan. Merilain 7 luvun 2 §:n 1 mom. mukaan aluksilla on velvollisuus ottaa ja pitää voimassa vakuutus, jos alus saapuu suomalaiseen satamaan tai lähtee sieltä, saapuu Suomen vesialueella olevalle ankkurointipaikalle tai odotusalueelle tai lähtee sieltä tai käyttää Suomen vesialuetta muussa kuin kuljetustarkoituksessa. Suomen vesialueella tarkoitetaan aluevesiä ja sisävesialuetta.

4.2 Ilmoittautuminen

4.2.1 Perämerelle tai Selkämerelle suuntautuva alusliikenne

Aluksen, joka on matkalla suomalaiseen tai ruotsalaiseen Perämeren / Selkämeren satamaan, jossa on voimassa avustusrajoitus, on raportoitava:

Raportointipaikka:	sivuutettaessa Latitudi 60° 00' P *
Kutsu:	ICE INFO
Kutsukanava:	VHF kanava 78 (tai puh. +46 10 492 76 00)
Raportin sisältö:	- aluksen nimi - kansallisuus - määräsatama ja ETA - kulkunopeus
Kieli:	ruotsi tai englanti
Sähköposti:	iceinfo@sjofartsverket.se
* Ilmoittautumispaikkaa voidaan siirtää etelämmäksi jäätilanteen näin vaa-tiessa.	

ICE INFO antaa alukselle koordinaattorijäänmurtajan ennako-ohjeet tai välittää alusten ja koordinaattorijäänmurtajan välisiä yhteyksiä VHF:n kautta.

Suomalaiseen tai ruotsalaiseen Merenkurkun / Perämeren satamaan matkalla olevan aluksen, on annettava ennakoilmoitus Bothnia VTS:lle 20 meripeninkulmaa ennen Nordvalenin majakkaa (63° 32,15' P 20° 46,60' I) VHF-kanavalla 67. Bothnia VTS välittää alukselle koordinaattorijään-murtajalta saamansa ajo-ohjeet, reittipisteet, jäänmurtajan sijainnin, nimen ja VHF-työskentelykanavan.

4.2.2 Suomenlahdelle suuntautuva alusliikenne

Aluksen, jonka bruttovetoisuus on 300 tonnia tai enemmän, on ilmoitettava asianomaiselle GOFREP -liikennekeskukselle. Ilmoittautumisohjeet löytyvät internet-osoitteesta: https://www.tmf.fi/sites/default/files/2019-01/GOFREP_MG_2018_12_20_0.pdf

GOFREP-liikennekeskus välittää alukselle koordinaattorijäänmurtajalta saamansa ajo-ohjeet, reittipisteet, jäänmurtajan sijainnin, nimen ja VHF-työskentelykanavan.

4.2.3 Saimaalle suuntautuva alusliikenne

Alusten asiamiesten on ilmoitettava Saimaa VTS:lle alusten ennakkotiedot sekä tämän ohjeen hyväksyntää koskeva vastaus sähköpostitse osoitteeseen: saimaa.vts@vtsfinland.fi

4.3 Eteneminen jäissä

1. Aluksen kulkiessa yksin jäissä on sen noudatettava **Turku Radiolta, ICE INFO:lta, VTS-, GOFREP-keskukselta ja jäänmurtajilta** saamia ohjeita ja pyrittävä etenemään omin voimin niin pitkään kuin mahdollista. Alukselta edellytetään lisäksi, että se pystyy kulkemaan ilman jäänmurtajan apua kevyessä avatussa jääuomassa. Tämän vuoksi aluksella pitää olla aina käytössään riittävästi konetehoa.
2. Alusliikennepalvelu (VTS/GOFREP) vastaa merialueensa yleisestä liikenteen ohjauksesta ja tiedottamisesta. Jäänmurtaja vastaa alusten jäänmurtoavustuksesta sekä liikenteen koordinoinnista jääkentässä. Tämä edellyttää alukselta sekä paikallisen VTS-keskuksen liikennekanavan, että jäänmurtajakanavan yhtäaikaista kuuntelua.
3. Aluksen, joka on jäänyt kiinni jäihin, on viipymättä ilmoitettava sijaintinsa jäänmurtajalle.
4. VTS-/GOFREP-keskus tiedottaa ja ohjaa liikennettä koordinaattorijäänmurtajan ohjeiden mukaisesti.

4.4 Ohjeita jäänavigoinnista saaristoväylillä

Kaikkien väylästä käyttävien alusten edellytetään seuraavan avattuja jäärännejä mahdollisuuksien mukaan ja välttävän tarpeetonta jääkenttien rikkomista. Jääkentän ylimääräinen rikkoutuminen voi aiheuttaa vaaraa muulle liikenteelle, koska se mahdollistaa rännien siirtymisen kapeikoissa ja luo painetta väyläalueelle.

Alueellinen VTS-keskus ohjeistaa pyynnöstä odottamista tai ankkurointia varten alueet, joissa jääkenttien rikkominen ei aiheuta merkittävää haittaa.

4.5 Ohjeita avustettavalle alukselle

- Jäänmurtajat käyttävät vuorokauden pimeänä aikana maston huipussa kiinteää sinistä valoa, joka näkyy ympäri näköpiirin.
- Jäänmurtajan, samoin kuin toisten samalla kertaa avustettavien alusten, viestimerkkejä on jatkuvasti tarkkailtava. Sovitulla VHF -työskentelykanavalla sekä kanavilla 16 ja MF 2332 kHz on oltava jatkuva kuuntelu.

- Aluksen on aina oltava valmiina nopeaan koneohjailuun. Jos aluksella ilmenee konete-hoon tai ohjailuominaisuuksiin liittyviä ongelmia, on asiasta ilmoitettava jäänmurtajalle välittömästi.
- Saattueessa olevan aluksen on yhteentörmäyksen välttämiseksi heti ilmoitettava avus-tuskanavalla, jos aluksen vauhti oleellisesti hiljenee tai jos alus pysähtyy.
- Suomalaisissa jäänmurtajissa on kaksi päällekkäin sijoitettua pyörivää punaista varoitus-valoa, jotka sytytetään jäänmurtajan yllättäen pysähtyessä tai vauhdin olennaisesti hi-dastuessa. Avustettavan aluksen päällikkö on silloin velvollinen ryhtymään kaikkiin tar-vittaviin toimenpiteisiin aluksen pysäyttämiseksi mahdollisimman nopeasti.
- Jos avustettava alus pysähtyy jäävaikeuksien vuoksi ja valonheitin on ollut käytössä, on se sammutettava pysähdyksen ajaksi.
- Jos avustettavana oleva alus vaurioituu tai sen epäillään vaurioituneen, on sen ilmoitet-tava siitä heti jäänmurtajalle. Jäänmurtajan laivapäiväkirjaan on merkittävä saatu ilmoi-tus ja lisäksi selvitys vallitsevista jää-, sää- ja muista olosuhteista. Vaurioista on tehtävä ilmoitus jäänmurtopalvelua tuottavan yrityksen operatiiviselle johdolle. Ilmoitus jään-murtajalle ei vapauta alusta viranomaisille tai laivanisännälle tehtävistä ilmoituksista.

Alus, joka ei noudata jäänmurtajan antamia ohjeita, ei voi edellyttää saavansa jäänmurtaja-avustusta.

4.6 Hinausohjeet

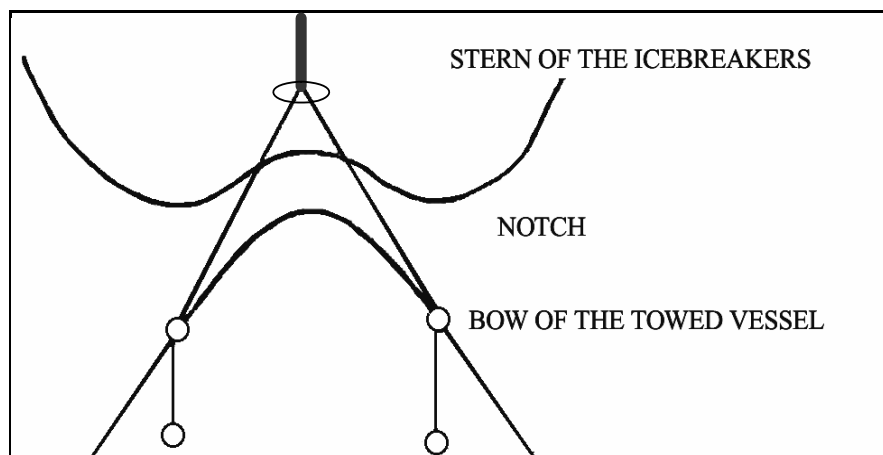
1. Jos jäätilanne vaikeutuu jäänmurtaja-avustuksen aikana, voi hinaus olla ainoa turvallinen ja tehokas tapa jatkaa avustusta.
2. Aluksen on aina oltava valmiina kiinnittämään tai irrottamaan hinausvaijeri. Jäänmurtaja määrää, milloin alus otetaan hinaukseen.
3. Jäänmurtajan hinaama alus saa käyttää kuljetuskoneistoaan vain jäänmurtajan antamien määräysten mukaisesti, ja aluksen pääkoneen on oltava valmiina nopeaan koneohjailuun.
4. Hinauksen aikana hinattavan aluksen on oltava käsiohjauksessa. Sen avulla aluksen on pyrittävä pitämään itsensä linjassa jäänmurtajan kanssa.

Hinaus

Hinaus tehdään yleensä niin sanottuna haarukkahinauksena. Tällöin kauppa-aluksen keula ote-taan hinaushaarukan sisään. Jäänmurtajalta annetaan myös kaksi vaijeria, jotka kiinnitetään kauppa-aluksella pollareihin, jotka on tarkoitettu kestäämään hinauksessa syntyvää rasi-tusta.

Haarukkahinaus

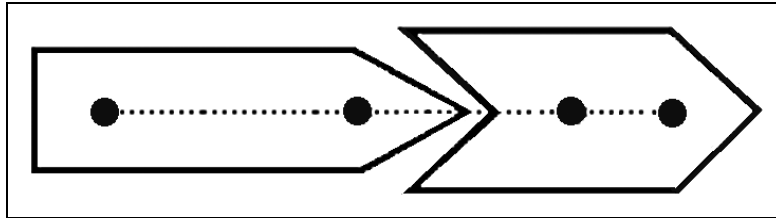
Haarukkahinauksessa jäänmurtaja ja hinattava alus ovat yhdistettyinä toisiinsa seuraavasti:



Hinattavan aluksen runko toimii aina jäänmurtajan aktiiviperäsimenä

Jos hinattavalla aluksella on kylliksi konetehoa käytössä ja alus noudattaa jäänmurtajan ohjeita, toimii alus oikeaan suuntaan ohjaavana aktiiviperäsimenä. Kun alus käyttää ruoria oikein, hinauksesta muodostuu turvallinen, vahinkoja voidaan välttää ja hinausnopeus kasvaa.

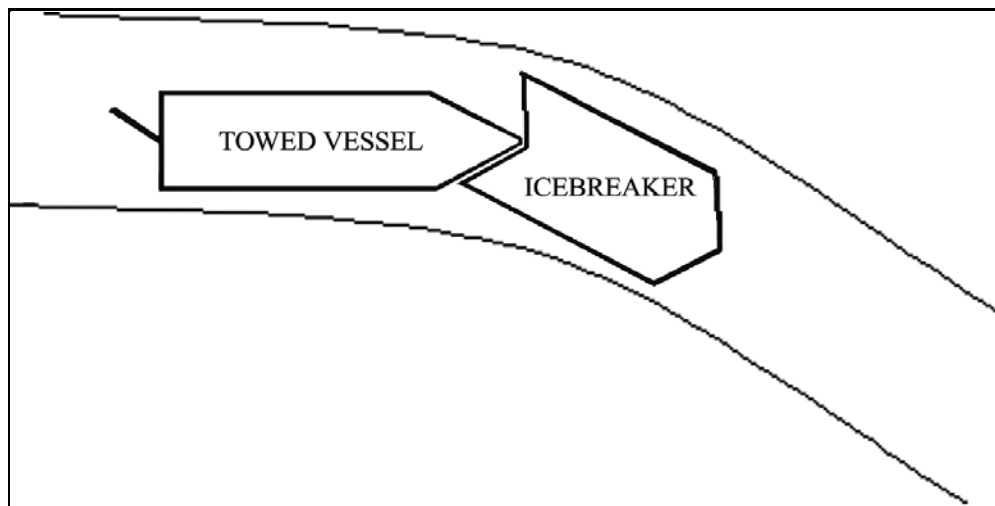
Kuljettaessa suoraan eteenpäin on aluksen pidettävä omat mastonsa linjassa jäänmurtajan mastojen kanssa.



Jos alus ei pysty pitämään pyydettyä konetehoa tai sillä on peräsinongelmia, on siitä ilmoitettava välittömästi jäänmurtajalle, jotta se vähentäisi nopeuttaan.

Kurssinmuutos

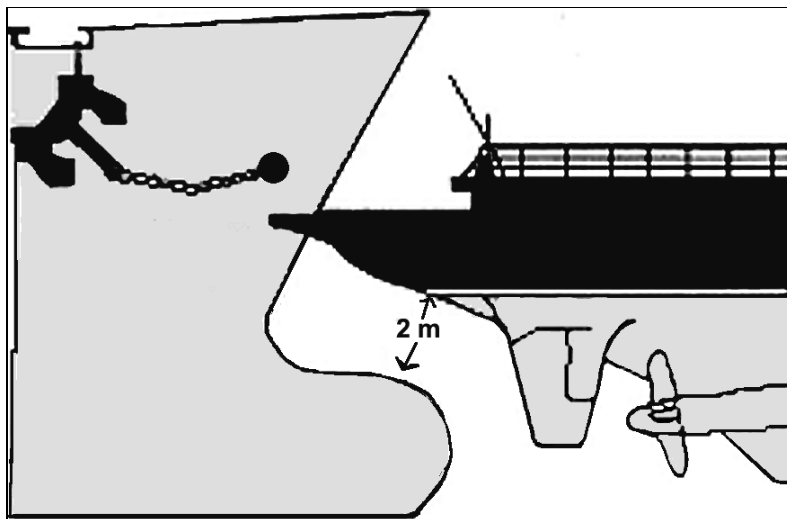
Jos jäänmurtaja pyytää auttamaan kurssinmuutoksessa, on aluksen käännettävä ruoria tarpeellisessa määrin päinvastaiseen suuntaan kuin normaalisti, koska aluksen runko toimii hinausyhdistelmän peräsimenä.



Erityistoimenpiteet turvallisen hinausuksen takaamiseksi:

Bulb-keulalla varustettu alus tulee trimmata ennen hinausuksen alkua siten, että bulbin yläreunan ja jäänmurtajan rungon välinen etäisyys on vähintään kaksi (2) metriä.

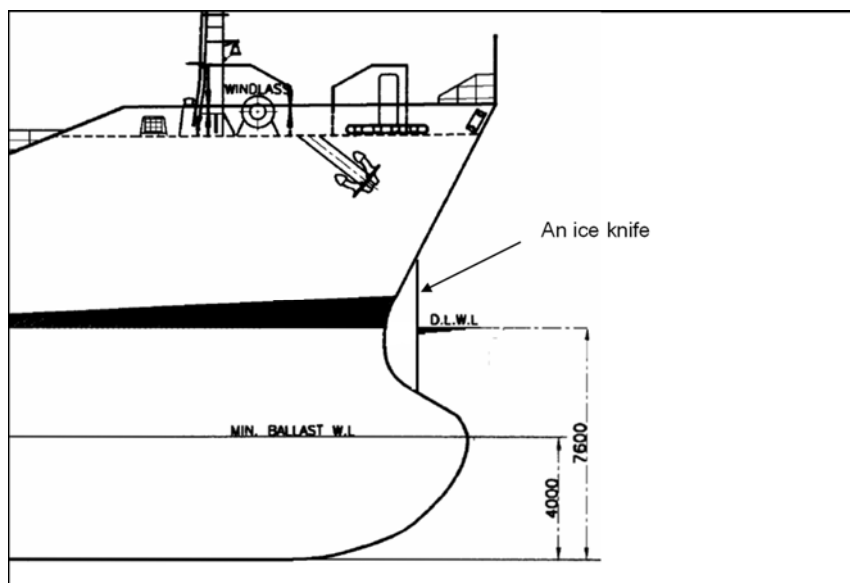
Mikäli aluksen ankkurit ovat sijoitettuna ulkosivulle siten, että ne voivat joutua kosketuksiin hinaushaarukan kanssa, on ne hyvissä ajoin ennen avustusta vedettävä taaksepäin tai nostettava kannelle.



Hinausta vaikeuttavat tekijät: uusi keulamuooto?

Aluksen keulan muodolla on erittäin suuri merkitys hinauksen onnistumiseen. Tapauksessa, jossa sopimaton keula vaikeuttaa hinausta tai tekee sen lähes mahdottomaksi, avustetaan alusta vasta sitten, kun avustus voidaan lähtökohtaisesti suorittaa ilman hinaamista. **Jäänmurtajan päällikkö tekee lopullisen ratkaisun hinauksesta.**

Joihinkin kauppa-aluksiin on asennettu "jääveitsi" bulbin yläpuolelle. Tämä "jääveitsi" on pystysuuntainen levy, joka toimii tietyillä syväyksillä terävän veitsen tavoin. Tällaiset alukset avustetaan ilman hinausta, olosuhteiden salliessa, koska jääveitsi hankaa jäänmurtajan perää vasten ja vahingoittaa jäänmurtajan haarukkaa.



5. LUOTSIN OTTO JA -JÄTTÖ JÄÄOLOSUHTEISSA

- Luotsi tilataan Finnpilotin luotsinvälityksestä (<https://www.pilotorder.fi>).
- Luotsipaikka saattaa poiketa varsinaisen avovesikauden luotsipaikan sijainnista. Tarvittaessa paikalliselta VTS-keskukselta voi saada tietoa luotsipaikasta ja siitä, kummalta puolelta luotsi nousee laivaan.

- Luositikkaat on pidettävä suojassa ja kannella mahdollisimman pitkään jäätyminen estämiseksi. Tikkaat on laskettava niin, että ne ovat noin 1,5 metriä meren pinnasta.
- Jääolosuhteissa luotsi voi saapua luotsiveneellä tai hydrokopterilla.
- Luotsipaikalle tultaessa aluksen on noudatettava jäänmurtajalta annettuja ohjeita.
- Tarvittaessa aluksen on pysähdyttävä kokonaan.
- Luotsinotto ja -jättötilanteessa aluksen on noudatettava luotsin antamia ohjeita.
- Pimeällä on käytettävä valonheittämiä turvallisen navigoinnin varmistamiseksi.

6. ALUSLIIKENNEPALVELU VTS, GOFREP JA TURKU RADIO

6.1 VTS

Alusliikennepalvelulain (623/2005) mukaisesti VTS-keskuksien toiminnan tarkoituksena on alusliikenteen turvallisuuden lisääminen ja tehokkuuden parantaminen sekä alusliikenteestä ympäristölle aiheutuvien haittojen ehkäiseminen. VTS-keskus valvoo ja ohjaa alusliikennettä. Sillä on valmiudet toimia vuorovaikutuksessa liikenteen kanssa ja reagoida muuttuviin liikennetilanteisiin. VTS-keskukset toimivat ympärivuotisesti 24 tuntia vuorokaudessa. VTS-keskukset välittävät tietoa muun muassa muusta liikenteestä, jääolosuhteista, reittipisteistä, jäänmurtajien sijainneista, nimistä ja VHF-työskentelykanavista.

6.2 GOFREP

GOFREP on Suomenlahden alusliikenteen pakollinen ilmoittautumisjärjestelmä. Sen tarkoituksena on lisätä merenkulun turvallisuutta, parantaa meriympäristön suojelua ja valvoa meriteiden sääntöjen noudattamista. Liikennekeskukset TALLINN TRAFFIC, HELSINKI TRAFFIC ja ST. PETERSBURG TRAFFIC valvovat alusliikennettä ja antavat aluksille neuvoja ja tietoa merenkulun vaaroista ja sääolosuhteista Suomenlahdella. GOFREP-keskukset toimivat ympärivuotisesti 24 tuntia vuorokaudessa.

6.3 Turvallisuusradio, Turku Radio

Jäänmurtokaudella Turku Radio tiedottaa jäänmurtajien sijainnit kerran päivässä 0803 UTC. Position of icebreakers-raportin yhteydessä Turku Radio tiedottaa myös voimassa olevista reittipisteistä. Turku Radio lukee Ilmatieteen laitoksen jääraportin kaksi kertaa päivässä 1033 UTC ja 1833 UTC sekä tiedottaa talvimerenkulun poikkeustilanteista Navigational warning-tiedotuksen yhteydessä ainakin kerran päivässä 1033 UTC.

Turku Radiolta saa tietoa myös kysymällä sen VHF -työskentelykanavilta.

6.4 Reitinjakojärjestelmän tilapäinen käytöstä poistaminen

Reittijakojärjestelmät Suomenlahdella, Ahvenanmerellä ja Merenkurkussa voidaan tilapäisesti poistaa käytöstä, jos jääolosuhteiden takia liikennettä ei voida kunnolla hoitaa niitä käyttäen. Asiasta tiedotetaan aluksille GOFREP -järjestelmän ja Turku Radion välityksellä. Lisäksi asiasta tiedotetaan Ilmatieteen laitoksen päivittäisten jäätiedotusten yhteydessä.

7. ILMATIETEEN LAITOKSEN JÄÄPALVELU

Ilmatieteen laitoksen jääpalvelu seuraa päivittäin jäätilannetta ja sen kehittymistä sekä laatii ke-
räämiensä ja analysoimiensa tietojen pohjalta jäätilanekarttoja, jäätiedotuksia ja jäätilanteen kehityssennusteita.

Päivittäinen jääkartta ja jäätiedotus sisältävät kuvauksen vallitsevasta jäätilanteesta sekä tiedot jäänmurtaajien toiminta-alueista. Lisäksi tiedotetaan esimerkiksi avustusrajoituksista, alusten kulkureiteistä ja ennakoilmoitusvelvollisuuksista.

Jäätiedotus luetaan kerran päivässä suomeksi Radio Suomessa ja ruotsiksi Radio Vegassa kello 1245.

Ilmatieteen laitokselta voi tilata jääkarttoja, jäätiedotuksia ja jääennusteita. Tilaukset toimitetaan sähköpostitse ja ne ovat maksullisia. Jääkartta ja jäätiedotus ovat saatavissa veloitusetta BIM Web:stä internet-osoitteesta: www.baltice.org

Lisäksi Ilmatieteen laitoksen jääpalvelu vastaa jäätilanteeseen, jäätalven ennustettavuuteen ja jäihin liittyviin asiantuntijakysymyksiin.

Itämeren jäähän liittyvää hyödyllistä tietoa löytyy myös Ilmatieteen laitoksen sivuilta osoitteesta:

<https://ilmatieteenlaitos.fi/jaatalvi-itamerella>

Itämeren talvien määrittely:



Leuto



Keskimääräinen



Ankara

8. SAIMAAN JÄÄNMURTO

Saimaan kanavan ja Saimaan järvialueen jäänmurrosta vastaa Väyläviraston Lappeenrannan toimipiste. Alueen avustusrajoitukset perustuvat samoihin HELCOMin suosituksiin, kun muuallakin rannikolla. Saimaan kanava on yleensä suljettuna liikenteeltä tammikuun lopusta huhtikuun alkuun alueen jäätilanteesta riippuen.

Jäätilanteesta ja rajoituksista ilmoitetaan Ilmatieteen laitoksen jääpalvelun päivittäisissä tiedotteissa. Saimaan kanavan sulkemisesta ja avaamisesta tiedotetaan Tiedonantoja merenkulkijoille -julkaisussa, Väyläviraston internetsivulla sekä lehti-ilmoituksilla. Voimassa olevat avustusrajoitukset löytyvät myös internet-osoitteesta: www.baltice.org. Lisäksi Väyläviraston Lappeenrannan toimipiste tiedottaa asioista sähköpostitse Saimaan alueen toimijoille. Jos haluat vastaanottaa tiedotteen sähköpostiisi, lähetä yhteystietosi sähköpostiosoitteeseen: winternavigation@vayla.fi.

Viipurin lahdella ja Saimaan kanavan tuloväylällä (Juustilaan asti) jäänmurron hoitaa venäläinen jäänmurtaajakalusto.

9. LISÄTIETOJA

9.1 Väyläviraston talvimerenkulku

Avustusrajoituksista, erivapauksista, jäätilanteen kehittymisestä ja muista talvimerenkulkuun liittyvistä asioista voi tiedustella suoraan Väyläviraston talvimerenkulusta.

Väylävirasto tiedottaa poikkeustilanteista ja ajankohtaisista asioista. Kaikki tiedotteet löytyvät internet-osoitteesta: www.vayla.fi/ajankohtaista. Talvimerenkulkuun liittyvää hyödyllistä tietoa löytyy myös internet-osoitteesta: www.vayla.fi/talvimerenkulku.

9.2 Baltic Sea Icebreaking Web (BIM Web)

Verkkopalveluun www.baltice.org on koottu talvimerenkulkuun liittyvää tietoa. Sivulta löytyvät muun muassa päivittäinen jääkartta koko Itämeren alueelta, jääraportti, jäänmurtajien sijainnit ja avustussuunnitelmat sekä voimassa olevat avustusrajoitukset. Sivuston kautta voi halutesaan seurata valitsemiensa alusten avustusten etenemistä tai satamien avustusrajoitusten muutoksia, pyytämällä tiedot lähetettäväksi suoraan omaan sähköpostiosoitteeseen. Sivustolta löytyy myös muuta talvimerenkulkuun liittyvää hyödyllistä tietoa.

10. LAINSÄÄDÄNTÖ JA MÄÄRÄYKSET

Laki alusten jääluokista ja jäänmurtaja-avustuksesta (1121/2005)

Laki alusten jääluokista ja jäänmurtaja-avustuksesta annetun lain muuttamisesta (1308/2009)

Valtion maksuperustelaki (150/1992)

Hallintolaki (434/2003)

Aluksen rakennetta ja konetehoa koskevat talviliikennevaatimukset (jääluokkamääräykset ja niiden soveltaminen) Traficom:n sivuilta:

<https://www.traficom.fi/fi/liikenne/merenkulku/alusten-jaaluokat>,

tai:

https://www.finlex.fi/data/normit/43682/TRAFI_494_131_03_04_01_00_2016_FI_Jaaluokkamaarays_2017.pdf

Hyväksytyjen luokituslaitosten antamia luokitusmerkintöjä vastaavat suomalaiset jääluokat ja aluksen jääluokan vahvistamista varten tarvittavat tiedot ja selvitykset:

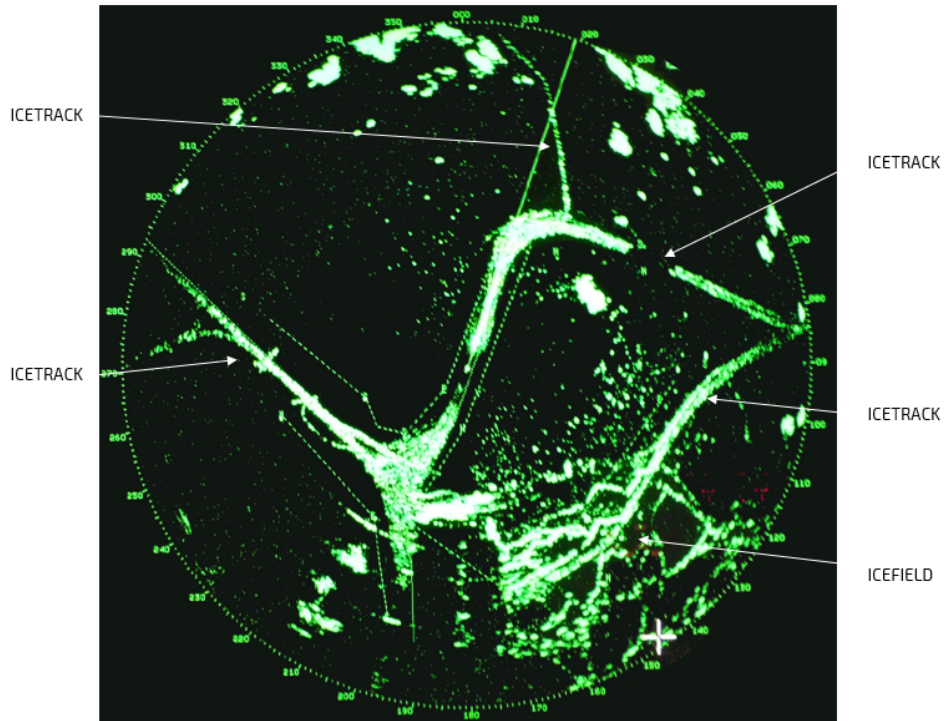
https://www.finlex.fi/data/normit/43683/TRAFI_383804_03_04_01_00_2016_Vas-taavuusluettelo_FI.doc.pdf

11. TUTKAKUVAN SÄÄTÄMINEN

X -alueen (9 GHz / 3cm) tutkakuvan säätäminen

- BAND RADAR GIVES THE BEST ACCURACY IN ICETRACKS
- ADJUSTING IS MADE BY INCREASING GAIN AND REMOVING ALL CLUTTERS UNTIL THE PICTURE SHOWS WHERE ICE TRACKS ARE

READING THE RADAR IMAGE:





Attention winter navigation operators!

Baltice.org is a free single access point website for reliable and up-to-date information about winter navigation in the Baltic Sea area. The website is held up by Baltic Icebreaking Management (BIM) member country authorities.

The website is chart based information system, with online AIS information of the vessels trading in the area - including Ice Breakers positions and assistance plans. You can choose vessels you want to follow or request information about changes in assistance restrictions of the ports of interest.

On the website you can find:

- icebreakers' assistance plans
- traffic restrictions
- ice maps
- and lots of other useful information relating to winter navigation

Please, visit the website www.baltice.org

Baltice.org
Baltic Icebreaking Management


VÄYLÄ
Finnish Transport
Infrastructure Agency



PÄRSKEJÄÄTÄMISHAVAINTOJA TARVITAAN

Ilmatieteen laitoksen Sääpäivystys laatii talviaikaan säätiedotusten yhteyteen jäätämisarvioita kohtalaisesta, nopeasta tai erittäin nopeasta jään kertymisestä alusten rakenteisiin.

Avoim meri, pakkanen ja kovat tuulet ovat osatekijöitä jään kertymiseen alusten rakenteisiin. Jäätämiskausi alkaa Suomen merialueilla viimeistään joulukuussa. Varoitukset luetaan Turku-Radion kautta ja ne välitetään myös Navtex-järjestelmään ja ne ovat nähtävissä myös www.ilmatieteenlaitos.fi-sivustolla.

Havaintotiedon saanti pärskejäätämisestä on tärkeää. Havainnot kerätään Ilmatieteen laitoksen reaaliaikaiseen tietokantaan ja siitä saman tien edelleen meteorologin työasemalle nähtäväksi.

Meteorologit käyttävät niitä sekä oman ennusteensa verifiointiin että ennustuksen apuna. Näin havainnot

parantavat teille annettavaa palvelua. Tärkeää on myös saada tietoa, mikäli annettu ennuste jään kertymisestä alusten rakenteisiin on turha. Havainnot pärskejäätämistä saadaan ainoastaan aluksilta ja siksi tarvitsemme apua.

Havainnonkeruuta varten on tehty sähköinen lomake, joka löytyy Baltice.org -sivustolta. Lomakkeen voi täyttää suomeksi, ruotsiksi tai englanniksi. Lisäksi VTS-keskuksilla ja Turku-Radiolla on lomake käytössään ja he voivat välittää alusten antamat pärskejäätämishavainnot Ilmatieteen laitokselle.

Olisimme iloisia, mikäli voisitte olla mukana pärskejäätämishavaintojen keruussa. Annamme mielellämme lisätietoa myös muista merenkulkuun liittyvistä palveluistamme.





CALL FOR OBSERVATIONS OF ICE ACCRETION

The Finnish Meteorological Institute (FMI) is responsible not only for giving wind forecasts and warnings for seafarers but also for giving warnings about the accretion of ice on ship superstructures. The warnings given pertain to Finnish territorial waters.

Ice accretion occurs when the sea is still open but the air temperature is clearly below zero. The warnings given range from moderate to severe or extremely severe icing. They can be heard in English via Navtex and Safety-Radio-Turku Radio in connection with other warnings. They are also posted on the website www.fmi.fi.

Observations of the ice accretion are very important. The FMI collects these observations from ships sailing in Finnish territorial waters, which report their observations voluntarily. The observations reported by the ships are collected and delivered real time to forecasters'

workstations, thus helping them to verify forecasts and giving them information on the icing situation. The result is better service. Observations reported by vessels are the only way we can obtain information about accretion, and that is why we need your help.

We kindly request you to assist by becoming an observer. We have prepared an electronic form for observers to use.

You can fill in the form with your observations in the website of *Baltice.org*. From this site you will find the form and also the instructions for sending it. You can also inform the VTS centers or Turku-Radio about the icing situation and ask them to fill in the form for you.

We will gladly provide more information about the collection of ice accretion observations and about other weather services for vessels.

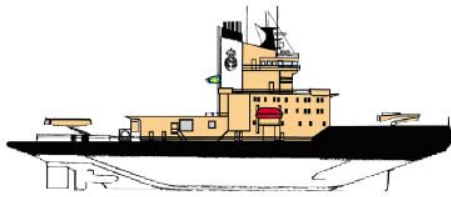
Finnish Meteorological Institute
Customer Services
liikenne@fmi.fi
Erik Palménin aukio 1
P.O. Box 503 FI-00101 Helsinki
Tel. +358 29 539 1000
www.fmi.fi

ilmatiiteenlaitos.fi

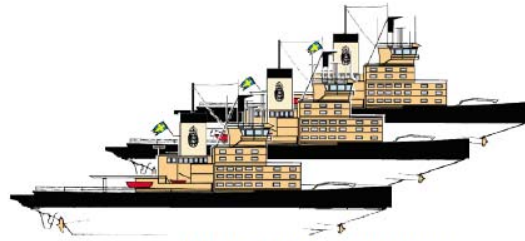
Swedish Maritime Administration

Icebreaker	Callsign	Telephone	E-mail
Ale	SBPQ	+46 (0) 31-33 44 952	bridge@ale.sjofartsverket.se
Atle	SBPR	+46 (0) 31-33 44 948	bridge@atle.sjofartsverket.se
Frej	SBPT	+46 (0) 31-33 44 940	bridge@frej.sjofartsverket.se
Oden	SMLQ	+46 (0) 31-33 45 511	bridge@ib-oden.se
Ymer	SDIA	+46 (0) 31-33 44 944	bridge@ymer.sjofartsverket.se
Thetis	5BMW4	+358 40 090 3905	tug.thetis@alfonshakans.com
Baltica	SJOY	+46(0) 10 478 57 00	baltica@sjofartsverket.se
Scandica	SKFZ	+46(0) 10 478 57 71	scandica@sjofartsverket.se

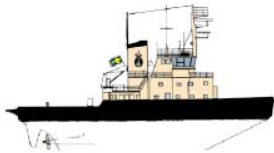
All icebreakers listen to VHF Channel 16 and MF 2332 kHz



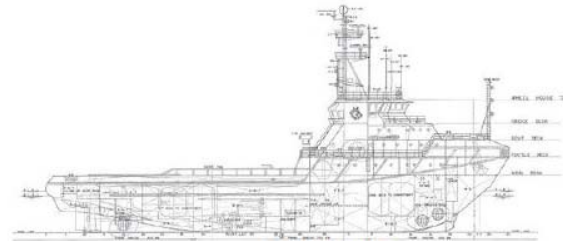
Oden 1988



Atle, Frej & Ymer 1974-1977



Ale 1973



Thetis 1983

Other partners in icebreaking cooperation: www.baltice.org



PL 33, 00521 HELSINKI
Vaihde 0295 34 3000